

PiNG

bilan d'activités
2010 / 2011



PiNG > association-ressource > culture multimédia

38 rue du Breil – 44100 Nantes
02.40.16.86.78 / info@pingbase.net
www.pingbase.net

> sommaire

> **Projet Associatif**

> **Activités [sept10-août11]**

Accompagnement

Pédagogie

Expérimentation

Médiation

Territoires & Réseaux

Ressources

> **Vie de l'association**

> **Perspectives**

> **Partenaires**

> projet associatif

Association ressource et pépinière de projets innovants, PiNG conseille, accompagne et impulse des initiatives qui permettent d'identifier, d'expérimenter et d'évaluer les usages sociaux et culturels du multimédia.

Le projet associatif se décline autour de quatre pôles de compétences :

Accompagnement, Formation, Création, Territoires & Réseaux.

A travers ses activités, PiNG valorise la dimension culturelle des pratiques numériques, à la fois comme outils d'accès à la culture et aux savoirs, outils d'expression et de création, outils de mutualisation et de coopération.

L'association PiNG poursuit les **objectifs** suivants :

- favoriser au maximum l'appropriation sociale des outils multimédia et l'autonomie des acteurs.
- mettre en place une pratique effective de mise en réseau et de mutualisation des ressources (techniques et humaines).
- créer des dynamiques participatives, d'échange et de solidarité sur les territoires.

Ces objectifs ont été retenus à partir de **constats** effectués auprès des adhérents de l'association, et plus largement, auprès du tiers-secteurs (associations, artistes, collectivités) dans son ensemble, à savoir :

- un besoin grandissant des professionnels et des bénévoles du tiers-secteur d'acquérir de nouvelles compétences autour des outils et pratiques multimédia (outils de communication web, outils de travail collaboratifs, outils de création numérique...)
- une demande de la part des acteurs du tiers-secteur en termes d'échanges et de mutualisation (de savoirs, de compétences, de réflexions...)
- la nécessité de repenser les espaces d'apprentissage, et de reconnaître et valoriser les formes de pédagogie intermédiaire (ateliers d'échanges, auto-formation, contribution collective...).
- un manque de connaissance des acteurs du tiers-secteur des logiciels libres, dont les valeurs sont pourtant proches des valeurs d'intérêt général portées par ces acteurs.

LA DEMARCHE

> l'interaction entre les projets

Les projets initiés par l'association sont volontairement définis pour croiser différents territoires, différentes pratiques, différents niveaux d'interventions. Ils s'inscrivent ainsi dans une approche participative, pédagogique et sociale de la culture multimédia.

Les projets accompagnés viennent nourrir le projet associatif de PiNG en questionnant des pratiques singulières, innovantes, sociales et solidaires, expérimentales ou collaboratives suivant les champs d'activités du porteur de projet.

> **l'interaction ressources-actions**

La démarche consiste en un aller/retour entre actions et ressources :

- mettre à disposition des ressources au service de nouveaux projets (espace commun de travail et d'échange, outils libres, transfert d'expériences, personnes ressources, documentation physique et en ligne...) : « ressources actives »
- évaluer les actions pour apporter des clés de lecture et une identification territoriale des usages et expérimentations.

> accompagnement

PiNG accompagne les structures culturelles, socioculturelles, artistiques, éducatives, les collectivités territoriales, les artistes et les porteurs de projets qui souhaitent mettre en place un projet multimédia et/ou intégrer les outils numériques dans leur activité.

PiNG soutient des projets innovants, générateurs de ressources, et dont le propos porte un regard critique sur les enjeux des pratiques numériques, en mettant à disposition les compétences suivantes :

- information, orientation, conseil ;
- observation des usages, veille sur les outils, diagnostic des besoins ;
- appui méthodologique, développement et mise en oeuvre des moyens ;
- mise en réseau des acteurs et structuration des initiatives ;

selon plusieurs modes d'intervention :

- **résidences** : accueil d'initiatives et de projets en résidence sur une durée déterminée avec mise à disposition d'un espace de travail et accompagnement personnalisé ;
- **accompagnement au projet** : mise en oeuvre de compétences et moyens spécifiques pour concourir à la réalisation du projet accompagné ;
- **rendez-vous ressources** : information et conseil lors de rencontres physiques avec le(s) porteur(s) de projets ;

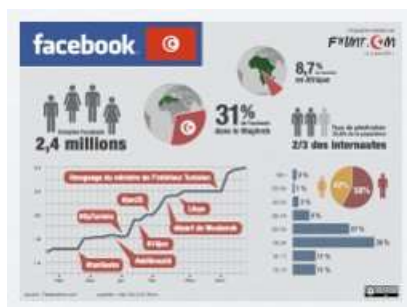
auxquels s'ajoutent une activité quotidienne d'information-ressource par mail et par téléphone.



- > **3 projets** accueillis en **résidence**
- > **8 porteurs de projets** accompagnés
- > **60 rendez-vous ressources** avec des porteurs de projets (professionnels au sein de structures type media labs, artistes, développeurs...).

>>> ZOOM

Immersion dans les réseaux sociaux avec Harmonie Mutualité



Du réseau plein la tête est un projet de découverte du réseau social Facebook. Harmonie Mutualité développe un travail de prévention et de réflexion sur les comportements addictifs, notamment sur les addictions sans produits. Le but du projet était de confronter leurs partenaires (sociétaires, animateurs, infirmières scolaires, conseillères principales d'éducation, etc) à une pratique quotidienne de Facebook en adoptant pour certains des comportements « en marge ». A eux ensuite de se faire leur propre idée des avantages et inconvénients de ces nouvelles pratiques numériques.

Les participants ne connaissent pas ou très peu Facebook. Ils ont accepté de s'inscrire et de remplir des objectifs (se faire le plus d'amis possible, rester le plus anonyme possible). Ce temps en immersion a permis aux participants de mieux cerner Facebook et les réseaux sociaux en général et de se faire un avis objectif en toute connaissance de cause, au delà de tout parti pris manichéen.

Ce projet s'est déroulé en trois temps :

- Inscription et découverte de Facebook au cours d'une matinée
- Expérimentation de l'outil et des objectifs pendant 2 mois
- Temps d'échange et de débat au cours d'une matinée

Liens :

<http://blog.lacms.net/rsma/>

Groupe facebook : <http://www.facebook.com/groups/210317925648082/> (privé)

Ressources documentaires : <http://edu.pingbase.net/course/view.php?id=13> (cliquer sur « connexion anonyme »)

> Les projets accompagnés

Bénéficiaire / Projet	Thématique	Contenu	Durée	Territoire	Ressources et production
Résidences					
Association Les Pieds dans le Paf	éducation aux médias	résidence de projet : outils d'éducation aux médias et nouvelles pratiques médiatiques	8 mois	Régional (Pays de Loire)	Rencontres Education aux médias en Pays de la Loire (Cemea, Indre, PAF, PING, Makizart, Fragil)
Manuel Schmalstieg et Carole Thibaud Artistes multimédia	Remake : repenser les oeuvres d'art numériques dans un environnement collaboratif	résidence de recherche autour de la net-artiste Netochka Nezvanova	1 mois	Européen	http://remakeme.eu/
Coopérative Multimédia Solidaire	hébergement web et solutions mutualisées pour le tiers-secteur	accompagnement sur le développement et la structuration de la coopérative	Convention à l'année	Régional (Pays de Loire)	www.lacms.net
Accompagnement					
Miam Kids	dispositifs électroniques adaptés à des pratiques d'ateliers avec des enfants	accompagnement d'un adhérent sur la veille et l'expérimentation des ces dispositifs	3 mois	Régional (Pays de Loire)	https://projets.pingbase.net/libro/projects/miamkids/wiki
Soujapou	dispositifs numériques à destination des publics empêchés	accompagnement d'un adhérent sur la veille et l'expérimentation des ces dispositifs, mise en réseau avec des partenaires	6 mois	Local (ville de Nantes)	http://sapajounum.wordpress.com/
DIY Music	fabrication, détournement et utilisation d'instruments ou de dispositifs sonores DIY	création et accompagnement d'un groupe de travail au sein des Open Ateliers	6 mois	Régional (Pays de Loire)	Expérimentation d'une installation à base de solénoïdes pour le groupe Gratuit. Dispositif visible au centre d'art Trans305 vidéo : Solenoïde gratuit et http://www.gratuitmusic.com/monsang.html
Mathieu Saladin Artiste	création numérique	accompagnement technique pour l'installation CAC 40 (flux du CAC 40 sonorisé, temps réel), sensibilisation aux logiciels libres et au projet MIAM	1 mois	National (Brétigny sur Orge)	http://www.cacbreigny.com
Association Trempolino	outils de communication web	accompagnement au développement des sites web (tempo et tohubohu) et sensibilisation aux enjeux des outils numériques	Convention à l'année	Régional (Pays de Loire)	www.trempo.com http://trempo.tohubohu.com
Association Fing	Fab Lab Squared	accompagnement sur le développement d'une plateforme mobile, ouverte, à déploiement rapide d'un Fab Lab	Convention à l'année	National	http://fablabsquared.org/
Nantes Métropole	réseaux sociaux	développement web et animation du réseau social Nantes Creative Generation	Convention à l'année	Européen	http://www.nantescreativegenerations.eu/
Mutualité française des Pays de la Loire	réseaux sociaux	accompagnement à la découverte des réseaux sociaux	1 mois	Régional (Pays de Loire)	http://blog.lacms.net/rsma
Ville de St Herblain	communication web	accompagnement à la création d'un site web pour l'événement Place publique	Convention à l'année	Local (ville de St Herblain)	www.citejeune.net
Websynradio	diffusion sonore	accompagnement au développement d'une webradio	Convention à l'année	International	http://droitdecites.org/websynradio

> pédagogie

PiNG développe toute une série d'actions pédagogiques autour des outils numériques, destinées aussi bien aux professionnels qu'au grand public : des temps d'échange de savoirs et de formation, des outils et des ressources pédagogiques. A l'écoute des attentes et des besoins des professionnels, PiNG propose différents parcours et différentes formes d'apprentissage, dans une démarche d'appropriation des outils et d'autonomisation des personnes.

Au coeur de sa démarche pédagogique, PiNG revendique l'utilisation des logiciels libres comme un facteur déterminant de la démocratisation des pratiques et de la pérennité des actions.

PiNG développe 3 espaces de pédagogie :

- **formation professionnelle** : PiNG propose un programme de formation professionnelle (accompagnement / ressources / création numérique) dont le contenu est construit par l'équipe de l'association grâce aux compétences dont elle dispose sur les domaines concernés et à celles d'intervenants extérieurs qualifiés, spécialistes des thématiques abordées.
- **interventions pédagogiques** : PiNG est sollicitée par des structures partenaires pour intervenir lors de masterclasses, workshops, conférences, débats, journées d'études, sur des thématiques relatives aux usages des technologies numériques.
- **workshops et ateliers** : PiNG met en place des ateliers de pratique et des workshops collaboratifs ouverts pour appréhender de manière critique et pratique des dispositifs techniques et des processus de création numérique.



- > **9 sessions de formation professionnelle continue** dispensées par l'équipe de PiNG et/ou par des intervenants extérieurs auprès de **28 stagiaires**.
- > des **interventions pédagogiques** touchant un public d'environ **300 personnes**.
- > **3 workshops** réunissant plus de **60 participants** aux profils variés (jeunes, professionnels, étudiants)

>>> ZOOM



Bricorap créatif : bricolage créatif et fabrication numérique au lycée Michelet

BricoRAP créatif est un projet d'action pédagogique autour du bricolage et de la création numérique. Il s'est développé autour deux espaces : d'une part, au lycée Michelet, tout au long de l'année scolaire, dans le cadre d'un atelier créatif ouvert ; et d'autre part, dans les locaux de l'association PiNG, sous la forme d'un atelier intensif de trois jours pendant le mois de mars 2011.

Au lycée Michelet, tout au long de l'année scolaire, les élèves ont réalisé une source d'énergie électrique alternative permettant d'utiliser la machine RepRap de PiNG, une imprimante de bureau 3D libre capable d'imprimer des objets en plastique à partir de n'importe quel fichier 3D. Pour cela, ils ont démonté le moteur à combustion interne d'une tondeuse à gazon pour ensuite fabriquer un moteur stirling. Ce moteur produit de l'électricité ainsi que de l'eau chaude qui peut être ré-utilisée.

Dans les locaux de l'association PiNG, les jeunes ont été associés à des artistes et des techniciens pour développer, expérimenter et utiliser la RepRap. Ils ont conçu et inventé des objets utiles et/ou créatifs. Il s'agissait avant tout d'expérimenter des dispositifs de production ludiques articulés autour de l'audio, la vidéo, l'environnement qui leur permettent de passer rapidement et facilement de l'idée à la maquette, œuvre ou création grâce aux ressources mutualisées et au partage de compétences entre participants. Ce sont les objets, issus de ces ateliers, qui ont été exposés pendant Futur en Seine à la Cité des Sciences en juin 2011, et qui apportent un témoignage de l'expérience passée.

> Actions pédagogiques

Action pédagogique	Public	Structure de pilotage	Intervenant	Nombre de sessions	Nombre d'heures total	Nombre de participants
FORMATION PROFESSIONNELLE						
Développer son site web associatif	professionnels	PiNG	A. Lorieau	1	28	2
Créer et animer une webradio	professionnels	PiNG	A. Lorieau	1	21	1
Communication web pour le spectacle vivant	professionnels	PiNG	A. Lorieau	1	28	3
Créer et diffuser sa newsletter	professionnels	PiNG	A. Lorieau	2	28	4
Veille et ressources sur Internet	professionnels	PiNG	J.Bellanger	1	14	6
Décryptage de la création numérique	professionnels	PiNG	J.Bellanger	1	13	5
Code créatif avec Processing – niveau 1	artistes	PiNG	T. Bernardi	1	21	4
Méthodes pratiques et agiles : Redmine et PureData	artistes	PiNG	O. Henry	1	35	3
Sous-total				9	188	28
INTERVENTIONS PEDAGOGIQUES						
Masterclass MIAM (malette interactive artistique multimédia)	artistes, étudiants, médiateurs	Biennale « figures de l'interactivité » (Poitiers)	J.Bellanger	3	3	60
Atelier MIAM	grand public	festival Indre Arena (Indre)	J.Bellanger	1	4	30
Atelier MIAM	professionnels	Etés TICS (Rennes)	O. Henry	1	3	30
Atelier MIAM	grand public	festival Teriaki (Le Mans)	J. Bellanger	1	3	20
Atelier circuit bending	grand public	Fing (FabLabSquared, Paris)	J.Bellanger + C. Doutriaux	1	3	30
Atelier logiciel 3D	grand public	Fing (FabLabSquared, Paris)	J.Bellanger + C. Doutriaux	1	3	30
Atelier-débat sur les pratiques NTIC des collégiens	collégiens	Collège Ernest Renan (St Herblain)	J. Bellanger	1	3	30
Présentation et utilisation pratique des TIC	professionnels travaillant avec des jeunes	IREPS 53 (Laval)	A. Lorieau	1	21	14
Nouveaux outils de communication	professionnels de la culture	Tissé Métisse	A. Lorieau	1	4	6
Conférence sur les réseaux sociaux	bénévoles associatifs	Le Repaire de la grenouille	A. Lorieau	1	3	15
Intervention sur les réseaux sociaux	jeunes travailleurs, élus, animateurs	Ville de Rezé	A. Lorieau	1	4	40
Sous-total				13	54	305
WORKSHOPS						
Séminaire Interactivité	étudiants	Ecole de Design Nantes Atlantique	C. Doutriaux	1	10	30
Bricorap créatif (bricolage et création numérique)	lycéens	Lycée Michelet (Nantes)	J.Bellanger + C. Doutriaux	1	28	10
Bootcamp (construction de machines de fabrication numérique)	professionnels	PiNG	J.Bellanger + C. Doutriaux	1	56	25
Sous-total				3	94	65

> expérimentation

PiNG met en place des temps de curiosité et de pratiques pour tester ou détourner de nouveaux outils, entretenir une culture Do it Yourself, faire place au bidouillage, à la création collective, et à l'innovation. Parce que les technologies numériques évoluent vite, mais plus encore les pratiques des individus, PiNG développe des projets et des espaces où il est possible d'expérimenter de nouveaux modes de faire, des pratiques collectives, des contextes d'apprentissages alternatifs... une sorte de « lab citoyen » ouvert et partagé.



sept 10 > août 11

> OpenAteliers

Un temps, un lieu, des ressources où participants et intervenants (artistes, ingénieurs, chercheurs, étudiants, bricoleurs...) échangent et croisent leurs pratiques de création numérique. Tous les jeudis de 16h à 20h, dans l'espace Atelier de PiNG.

25 ateliers, 60 participants tout au long de l'année

> Fab Lab Squared

Clôturant un projet né en septembre 2009, porté par un ensemble d'acteurs dont la FING et PiNG, Fab Lab Squared (ou FL²) est un Fab Lab éphémère destiné à sensibiliser le grand public, les amateurs, ou les porteurs de projet, à la fabrication numérique. Prototype de Fab Lab léger, rapide à déployer et démonter, il a pour fonction d'incuber d'autres Fab Labs afin de faciliter le prototypage et l'expérimentation d'objets et d'espaces innovants, au croisement du numérique et du physique.

* **participation au groupe de travail FabLabSquared** : réunions de travail, veille et co-documentation, production de ressources autour des fab labs

- * **workshop Bootcamp**, 29 mars au 6 avril 2011 : organisation et animation d'un atelier participatif de construction de machines de fabrication numérique, à destination des membres du projet FabLabSquared et du réseau des fab labs français / 25 participants
- * **Festival Futur en Seine** à la Cité des Sciences, du 18 au 26 juin 2011 : animation d'ateliers et de conférences autour des dispositifs de fabrication personnels avec différentes machines à commande numérique

> **DMA : dispositif de médiation augmentée**

PiNG développe le projet DMA (Dispositif de Médiation Augmentée) afin d'engager un espace de réappropriation des technologies numériques par les musées, galeries et autres lieux d'Art. Le point de départ de cette expérimentation est l'exposition *Le Théâtre des passions*, présentée au musée des Beaux-Arts de Nantes en mai 2011.

- * **développement d'une application** sur téléphone portable permettant de re-découvrir les tableaux de l'exposition grâce à une caméra et une base de données
- * **présentation publique** du dispositif DMA lors d'une soirée de lancement le 5 mai 2011, au Musée des Beaux-Arts de Nantes et mise à disposition de l'application du 5 au 22 mai, dans le cadre de l'exposition *Le Théâtre des Passions*.

>>> **ZOOM**



Le Fab Lab, un laboratoire de création numérique au service des citoyens

La culture numérique, et donc les pratiques culturelles de tous, sont largement imprégnées depuis quelques années par le Do It Yourself : le faire-soi-même, l'expérimentation, les pratiques collectives de documentation souvent portées par la culture libre (des logiciels libres en particulier).

La fabrication numérique qui consiste à produire un objet physique à partir d'un fichier numérique en est un parfait exemple, et concerne progressivement tous les domaines de la création, du design, de l'innovation.

Cette « r/évolution » prend notamment de l'importance grâce à l'apparition de machines à bas coût permettant de fabriquer « n'importe quel objet ou presque » : imprimante 3D, fraiseuse numérique, découpe vynil, etc., par « n'importe qui ».

Les Fab Labs, (abréviation de Fabrication Laboratory) sont des plates-formes de prototypage rapide d'objets physiques, "intelligents" ou non. Ils s'adressent aux « entrepreneurs, innovateurs » qui veulent passer plus vite du concept au prototype ; aux designers et aux artistes ; aux étudiants, aux citoyens désireux d'expérimenter et d'enrichir leurs connaissances ; aux bricoleurs du XXI^e siècle...

Un Fab Lab offre à ses utilisateurs la possibilité d'imaginer, concevoir, prototyper, mettre au point et tester pratiquement n'importe quel type d'objet ou d'installation. Dans ce but, il regroupe un ensemble de machines à commande numérique de niveau professionnel, mais standards et peu coûteuses.

L'année 2010/2011 a permis à PiNG d'expérimenter la mise en place d'activités type Fab Lab au sein de ses locaux au 38 Breil, et dans le cadre de projets de partenariats : OpenAteliers hebdomadaires, workshop Bootcamp, projet FabLabSquared...

> médiation

PiNG développe différents espaces de médiation autour de la création numérique : décrypter une oeuvre numérique, comprendre la démarche d'un artiste, appréhender de manière critique et pratique des dispositifs techniques et des processus de création... Des temps de découverte et de réflexion pour appréhender la place des technologies dans notre société.



sept 10 > août 11

> Cycle « Remix et création numérique »

Ce cycle trimestriel par le biais de rencontres, conférences et/ou performances a permis au public de découvrir des points de vue d'artistes multimédia qui dans leurs démarches se saisissent du remix pour nourrir leur travail de création.

3 rencontres organisées en partenariat avec le Musée des Beaux-Arts de Nantes, dans le cadre des Nocturnes du jeudi :

* 7 octobre 2010, remix #1 : **conférence de Manuel Schmalstieg**

Artiste, designer et enseignant, Manuel Schmalstieg présente son parcours artistique et nous parle tout particulièrement de sa dernière installation Low Rez Stories, qui met en avant la notion de remix (de flux d'images, d'informations, de narrations) et de re-création (remake d'une séquence du film Solaris de Tarkovsky dans Google Streetview). / Public : **60 personnes**

* 6 janvier 2011, remix #2 : **performance *Après nous, le déluge***

Remix visuel et sonore du tableau Le Déluge (Comerre, 1911) par Antoine Bellanger & Guillaume Marmin. / Public : **120 personnes**

* 17 juin 2010, remix #3 : **performance Screen to Screen**

Le travail de Vincent Broquaire est protéiforme : volumes, sculptures et films d'animations, se développent à partir du dessin, matière première de ses travaux. Avec "Screen to screen", il navigue dans les espaces investis, et revisite le musée des Beaux-Arts de Nantes. / Public : **150 personnes**

> **MIAM (malette interactive artistique multimédia)**

Un projet initié à l'automne 2009 par les associations Labomédia (Orléans) et PiNG, qui vise à développer un outil d'animation regroupant des ressources pédagogiques interactives multimédia au service de structures et d'animateurs et à proposer à un large public un décryptage, une approche de l'histoire de l'art numérique, interactif de façon didactique et illustrée.

La MIAM est constituée d'un ordinateur et équipée des périphériques les plus couramment utilisés dans les dispositifs et instruments interactifs (capteurs divers, webcam, joystick, wiimote, carte arduino, ...). Cette malette est ainsi autant un outil pédagogique qu'un instrument/système à vocation artistique.

En 2010/2011, la MIAM a été présentée au public lors de divers événements (festivals, ateliers, masterclass...) :

* 22-24 novembre 2010, **biennale de Figures de l'Interactivité** (Poitiers) : masterclass à destination d'un large public, dans une logique d'initiation.

* 15 mars 2011, **festival Indre Arena** (Indre) : atelier technique, destiné aux professionnels de l'animation, de l'éducation et du multimédia

* 29 juin 2011, **les Étés TIC** (Rennes) : atelier pratique / démo

* 27 août 2011, **festival Teriaki** (Le Mans) : atelier / conférence

> **Ateliers reNUM : seniors, TIC et créativité**

Tout au long de l'année 2010, PiNG a expérimenté des ateliers « TIC et créativité » à destination de personnes âgées habitant le quartier du Breil et/ou l'agglomération nantaise. A ces ateliers, ont été associés des artistes sur des temps de résidence et de création collective avec les seniors. A l'issue d'une année d'interventions pédagogiques et artistiques, une exposition en avril 2011 a restitué le projet et les oeuvres produites.

Activités

* **septembre 2010** : atelier hors les murs / visite guidée d'une exposition d'art numérique au Festival Scopitone accompagné par un guide-conférencier

* **octobre-décembre 2010** : 2 ateliers « à la découverte d'une nouvelle géographie » à la Maison de Quartier du Breil / 1 résidence du 6 au 10 décembre avec le collectif Constant (Bruxelles) au 38 Breil

* **janvier-juin 2011** : 2 ateliers « à la découverte de la scénographie » au 38 Breil / 1 exposition au 38 Breil du 28 mars au 15 avril, itinérante en Région du 27 avril au 22 mai au centre culturel La Laverie à la Ferté-Bernard

* **Du 28 mars au 15 avril 2011, 3 semaines d'animations autour de l'exposition au 38 Breil**
un vernissage sonore / partenariat avec le festival SONOR
plateau radio en partenariat avec la radio JetFm et visite spéciale de l'expo pour les participants en présence de TéléNantes

médiation culturelle : accueil de groupes et visites guidées des œuvres

Public

* en moyenne 6 à 12 participants à chaque rendez-vous âgés de **60 à 90 ans**, issus de l'agglomération nantaise, **soit au total 33 participants**.

* durant l'exposition : **250 personnes** ont découvert les créations originales issues des résidences, au 38 Breil et au centre culturel La Laverie à la Ferté-Bernard.

>>> ZOOM



Expo reNUM : créations numériques en partage

L'exposition reNUM a présenté, du 28 mars au 15 avril 2011, les créations collectives réalisées par des artistes et un groupe de participant-e-s de plus de 60 ans, habitant le quartier du Breil et l'agglomération nantaise.

Au départ « éloigné-e-s » de l'outil informatique et d'Internet, ils et elles ont découvert tout au long de l'année 2010 les cultures numériques à travers des ateliers animés par PiNG et des temps de créations artistiques partagées.

En 2011, l'exposition reNUM retrace le processus du projet et présente les créations issues de 3 résidences ayant accueillies Lolab (collectif d'artistes, Nantes), Laurent Neysensas (photographe, Nantes) et Constant (collectif d'artistes, Bruxelles). Scénographiée par l'atelier d'architecture RAUM (Nantes/Bruxelles), l'exposition est conçue comme un ensemble modulable se déployant dans l'espace ; visuel, sonore, mais aussi tactile.

A travers l'exposition et les œuvres présentées, c'est toute l'expérience vécue par les participants qui est donnée à voir : de la découverte d'internet au premier billet posté sur un blog ; de l'histoire de la photographie à la prise en main d'appareils numériques ; de l'exploration de la cartographie à la couture « électronique » sur une carte textile... Autour d'un salon de thé décalé, s'articule l'écoute d'un documentaire sonore conçu par Lolab, la présentation des photographies réalisées avec Laurent Neysensas et les cartographies textiles et virtuelles élaborées par le collectif Constant.

Une médiation a été mise en place autour de l'exposition afin de proposer des visites guidées pour des groupes. En complément des œuvres, un fond documentaire rassemblant des fiches ressources et du matériel pédagogique sur l'ensemble du projet était à disposition des visiteurs.

> territoires & réseaux

Du local à l'europpéen, PiNG anime les territoires en utilisant les technologies numériques et les réseaux, afin de :

- faciliter les projets, mettre à l'oeuvre des pratiques effectives de mutualisation, de coopération et de solidarité
- favoriser les croisements acteurs/lieux/publics et créer de nouvelles proximités à travers des partenariats ouverts et innovants

Suivant les enjeux et problématiques, PiNG impulse des dynamiques qui valorisent la dimension collaborative d'un territoire (quartier, ville, région, europe...) et crée des espaces de croisement aux formes renouvelées : forum, rencontre professionnelle, conférence, atelier-discussion, manifestation, action culturelle...



sept 10 > août 11

> LABtoLAB, création numérique, transmission des savoirs et coopération internationale

De 2009 à 2011 le projet LABtoLAB propose un cycle itinérant de rencontres en Europe ouvert aux acteurs, réseaux et lieux de la création numérique de la communauté internationale désireux de repenser des "espaces pour créer et apprendre".

Des artistes et des designers, des acteurs et des médiateurs culturels, des ingénieurs et des chercheurs, partagent savoirs et savoirs-faire dans le champ de l'art, de la pédagogie et des nouveaux médias. Ensemble ils projettent des actions et chantiers de réflexion - état des lieux de la création numérique en Europe (publication, cartographie en ligne), identification des ressources

et mobilités (résidence, volontariat), la pédagogie au coeur des labs (base de données d'interviews), réflexion sur la coopération et solidarité internationale (soutien aux acteurs, lieux et réseaux en Amérique Latine).

De 2009 à 2011, chacune des 4 structures partenaires accueille un workshop ; le cycle de cette université nomade se clôture à Nantes en juin 2011 par des rencontres européennes de la création numérique : LABtoLAB@Nantes.

* 24-28 janvier 2011, **workshop#3 @ Constant, Bruxelles, Belgique**

« Co-documenting medialabs » : 20 participants (dont 3 membres de PiNG)

* 8-10 juin 2011, **LABtoLAB@Nantes**

3 journées-laboratoire ouvertes à un réseau international de media labs et au grand public : 100 participants dont 15 international, 40 européens, 35 français et de nouveaux partenaires financiers (Organisation internationale de la Francophonie, Fondation Européenne de la Culture) et opérationnels (Lieu Unique, festival Mal au Pixel, etc).

> **REMAKE / Rethinking Media Artworks in a C(K)ollaborative environment**

De 2010 à 2012, PiNG s'engage dans le projet REMAKE soutenu par le programme Culture, à l'initiative de l'association Atrak'Art et du festival Multiplace à Bratislava (Slovaquie), en co-organisation avec la Maison des Arts de Brno (République tchèque), la fondation Alt'Art à Cluj (Roumanie) et The Lost Horse Gallery à Reykjavik (Islande).

Le principe : repenser les oeuvres d'art médiatique dans un environnement collaboratif (Rethinking Media Artworks in a C(K)ollaborative Environment) en s'appuyant sur des oeuvres pionnières de l'histoire de l'art numérique et en proposant à des artistes européens un travail de création visant à re-produire, ré-interpréter et re-contextualiser ces oeuvres. En 2012, une exposition itinérante rend visible la démarche et les oeuvres.

* **participation au groupe de travail REMAKE en Europe :**

février 2011 @ Berlin, Allemagne

juillet 2011 @ Reykjavik, Islande

* **coordination d'un programme de résidences et d'événements publics à Nantes :**

résidence de Manuel Schmalstieg et Carole Thibaud, cycle « remix et création numérique » au Musée des Beaux-Arts...

> **Co-organisation du Diplôme européen Fondation Marcel Hicter**

Du 11 au 15 octobre 2010, PiNG a accueilli à Nantes les participants du Diplôme Européen en « gestion de projets culturels » de la Fondation Marcel Hicter basée à Bruxelles. Cette formation représente un véritable laboratoire de coopération culturelle, en permettant à des professionnels de la culture de partager, confronter leur expériences et d'améliorer leurs connaissances des politiques culturelles, programmes et réseaux européens afin de mener à bien leur projet.

* **partenariat d'accueil et conception d'un programme culturel :** visites de terrain et rencontres avec des acteurs de la métropole Nantes-St Nazaire pour un groupe de 20 professionnels européens (artistes et managers culturels)

* avec la participation de : à Nantes : Pôle Associatif du 38Breil (PiNG, Cie Ecat, Lolab, Tak Après), Tremolino (Olivier Tura), SAMOA (Olivier Caro), LU (Jean Blaise), Ecole d'Architecture (Pier Luigi Sacco) ; à St Nazaire : Ville de St Nazaire (Eric Provost), Le Grand Café (Sophie Legrandjacques), Escal'Atlantic (Emmanuel Mary), VIP (Stéphane Heuvelin)

> Animation de réseaux

PiNG fait partie de différents réseaux et à ce titre, participe à des groupes de travail, échanges, débats, tout au long de l'année :

- * **Nantes Creative Generations** : participation au groupe de travail initié par Nantes Métropole autour d'un forum d'échange d'expériences innovantes entre des jeunes de différents pays européens.
- * **CADRAN** : participation aux groupes de travail du Centre d'accompagnement et de développement des ressources associatives nantaises mis en place par la Ville de Nantes.
- * **Conférence consultative régionale de la culture** : participation à la commission thématique « Economie culturelle et emploi » et au groupe sectoriel « Arts visuels ».
- * **Association-ressources de Loire-Atlantique** : participation au groupe de travail initié par le Conseil Général de Loire-Atlantique.

>>> ZOOM



LABtoLAB@Nantes, laboratoire des cultures numériques

Du 8 au 10 juin 2011, PiNG organise 3 jours de rencontres internationales, d'ateliers, de concerts et performances, autour de la création numérique dédiées aux professionnels et au grand public. Cet événement s'inscrit dans le projet LABtoLAB, une série de rencontres qui ont eu lieu en 2009 et 2011 entre plusieurs media labs européens.

Ainsi le programme de ces trois jours s'est articulé entre :

- + **[rencontres LABtoLAB]** des matinées ouvertes sur inscription pour un public de professionnels (plénières, table-rondes, groupes de discussion)
- + **[LieuMobile]** des après-midi d'ateliers ouverts, chaque jour dans un nouvel espace (ateliers de pratiques, démo de dispositifs et de machines, présentation d'initiatives)
- + **[LAB nights]** des espaces de convivialité et de curiosité artistique en écho aux rencontres (apéro mix, concerts, performances)

LABtoLAB@Nantes a fait converger des réseaux et des acteurs de tous horizons, des media labs d'Europe mais aussi des lieux, collectifs et réseaux d'Afrique, d'Asie et d'Amérique Latine. Une structure mobile a accueilli tous les après-midis des ateliers de création numérique et s'est installée un jour sur le toit de l'École d'Architecture, un autre en terrasse du Lieu Unique, puis à la BaraKaSon, salle de concerts de l'agglomération. Enfin le programme nocturne a proposé de se retrouver autour d'un verre de bienvenue sur les bords de Loire, de (re)visiter le Musée des Beaux-Arts à travers une conférence-performance avant de clôturer par une soirée vjing, circuit bending et electro 8bit.

Que ce soit à travers des interviews vidéos réalisés auprès de participants qui s'expriment sur leur participation aux rencontres LABtoLAB ou des articles 'feedback' postés après les rencontres, les retours sont très positifs et prometteurs quant au devenir du réseau émergent que représente LABtoLAB.

> Animation de contenus et participations

PiNG participe à des événements, débats, conférences, qui sont autant de lieux de rencontres et d'échanges, et des temps de réflexion et de stimulation pour amorcer et renforcer des coopérations autour de projets ou réseaux.

Objet	Contenu	Organisateur	Participants	Durée	Lieu
Crea Numerica 22-26 novembre 2010	Animation d'un groupe de discussion autour du réseau européen LabToLab	Organisation internationale de la Francophonie	35	3 jours	Casablanca
Camping #1 : Média-je ? 1er décembre 2010	Animation d'un atelier participatif sur les différentes formes de contribution sur le web et l'auto-médiation	PiNG	20	½ journée	Nantes
Table ronde « Education et cultures en réseau » 13 mars 2011	Animation d'une table-ronde à destination d'un public de professionnels de la culture	Festival Pixelache	60	½ journée	Helsinki
Lancement revue MCD 24 mars 2011	Participation à la conférence de lancement de la revue MCD « l'Europe des media labs »	La Gaîté Lyrique + MCD	80	1 journée	Paris
Camping #2 : Ma Ville Demain 13 avril 2011	Animation d'un atelier collectif de prospective autour des mots-clés NTIC, créativité et innovation	PiNG	10	½ journée	Nantes
Atelier « Financer son projet européen » 21 avril 2011	Atelier à destination des adhérents de la Maison de l'Europe : panorama des financements pour les projets européens	Maison de l'Europe	25	½ journée	Nantes
Séminaire « Alt labs » 21 avril 2011	Participation à une table ronde sur les labs indépendants : media labs, hacks labs, fab labs...	Festival Mal au Pixel	80	½ journée	Paris
Ma Ville demain	Présentation des pistes évoquées lors de l'atelier prospectif Camp.PiNG#2	Ville de Nantes	100	½ journée	Nantes
Summerlab 2-6 août 2011	Participation aux rencontres rassemblant hackers, artistes et créateurs, actifs dans le milieu du logiciel libre	Laboral	100	5 jours	Gijon

> Ressources en ligne

Autour des projets accompagnés et/ou initiés par l'association, PiNG développe plusieurs espaces de ressources en ligne.

sept 10 > août 11



www.pingbase.net : le site de l'association, espace-relais vers les projets développés, espace de ressources autour de la culture multimédia avec des retours d'expérience, des articles thématiques, une veille...

> **52 articles publiés en 2010-2011** dans les catégories « Accompagnement et Formation », « Création numérique et pédagogie », « Territoires et réseaux », « Ressources », « Le blog ».



www.renum.net/leblog : valorisation du projet-pilote « seniors, tic et créativité ». Reporting photo et vidéo, interviews, relais vers des projets connexes.

> **16 articles publiés** : retours sur les ateliers, interviews des acteurs du projet et des participants, photos...

> **6 fiches pédagogiques et 3 fiches artistiques** en ligne téléchargeables



www.labtolab.org : plateforme-ressources autour du réseau européen de media labs LABtoLAB.

> retours d'expériences et d'ateliers, liens ressources, documentation et fiches thématiques, notes, présentation et actualités des media labs...

> Ressources techniques mutualisées

A destination de ses adhérents, PiNG développe des **ressources techniques mutualisées** : serveurs d'hébergement, matériel son/vidéo en prêt, constitution d'un fonds documentaire « culture multimédia » (ouvrages, DVD, revues).

PiNG propose depuis 5 ans à l'ensemble de ses adhérents une solution d'hébergement web mutualisé. Les structures qui utilisent ce service bénéficient d'un hébergement pour leur site web, leurs adresses mail et leurs listes de diffusion, en contrepartie d'une cotisation annuelle. Dans l'objectif d'étendre ce service à un plus grand nombre de structures, et de le faire évoluer vers un ensemble de ressources techniques mutualisées, PiNG a impulsé en 2009 la création d'une association « coopérative multimédia solidaire » : CMS. Après deux années d'expérimentation et

de développement, CMS a construit une solution d'hébergement solidaire, mutualisée, de proximité. Ainsi, en 2011, PiNG transfère son activité d'hébergement web à l'association CMS.

sept 10 > août 11

- > 10 sites web hébergés
- > 10 prêts de matériel
- > 50 ouvrages et revues en consultation libre

> Production de ressources

Le projet associatif s'appuyant sur une démarche de production et d'interaction entre actions et ressources, PiNG développe un espace de recherche et d'écriture visant à produire et diffuser des contenus spécifiques (études, mapping, publications, etc.) en écho aux projets et chantiers de réflexion de l'association.

sept 10 > août 11

> L'Europe des media labs



L'Europe des media labs est une publication imaginée et conçue par PiNG en partenariat avec la revue Musiques & Cultures Digitales.

Ce numéro invite des lieux, réseaux et communautés, à la croisée des arts et des technologies à présenter leurs espaces de pratiques et lignes de recherche. Ce qui émerge ? Une cartographie des media labs en Europe, qui révèle leurs spécificités, questionne leur rôle au présent et au futur, et rend compte de ces nouvelles dynamiques d'apprentissages, de création, de coopération.

- * **coordination éditoriale** d'une revue bilingue de 120 pages, diffusée à 2200 exemplaires
- * **séjour de recherche** au media lab Kitchen Budapest, Hongrie, 10 jours, novembre 2010
- * **promotion** (Gaîté Lyrique, réseau LabToLab, festival Pixelache) et **diffusion** France/international

> The Future of the Lab

A l'occasion de la rencontre internationale sur le futur des Labs, organisée en 2009 à Eindhoven, la rédaction d'un ensemble de textes traitant des stratégies et des formes futures de laboratoires a été initiée. Ces textes ont été publiés dans le livre *The Future of the lab*, qui reprend certaines questions abordées durant les sessions de discussion, et prolonge une réflexion partagée autour de futures actions et connexions.

- * **Peter Westenberg** membre du collectif belge Constant, **Marcos Garcia** du Medialab Prado et **Catherine Lenoble** de PiNG ont ainsi co-écrit un texte sur l'avenir des médialabs qui a rejoint ce recueil : *The laboratories of the in-between*.
- * La publication contient d'autres contributions de la part d'Andreas Broeckmann, Eyal Fried, Nik Gaffney, Eva De Groote, Horst Hörtnér, the LABtoLAB network, Melinda Rackham, Joost Rekveld, Edward A. Shanken, e.a.

> vie de l'association



RESSOURCES HUMAINES

En 2010-2011, PiNG consolide son équipe permanente avec 4 salariés à temps plein en contrat à durée indéterminée. L'association se trouve dans un moment-clé de son développement : le travail de structuration mené depuis 2008 a permis à PiNG d'acquérir les ressources et l'autonomie nécessaires à la pérennisation des 3 emploi-tremplins dont le financement arrive à terme à la fin de l'année 2012. Un nouvel emploi-tremplin a été créé en juin 2011, permettant de pérenniser le poste de chargée d'administration jusqu'alors en CDD (CAE).

> **Equipe : 4 salariés à temps plein en CDI** (3 chargés de projets, 1 chargée d'administration et de communication), 1 salarié à temps plein en CDD (chargé de projet Fab Lab, 7 mois).

Stages : 1 stagiaire assistante de communication (6 mois), 1 stagiaire assistant développement et intégration web (4 mois).

Volontariat : une jeune espagnole a été accueillie de septembre 2010 à août 2011 dans le cadre du service volontaire européen, afin de développer l'axe suivant au sein de PiNG : « Expérimenter des terrains d'échanges : médiation culturelle et création numérique ».

> **Emplois aidés** : 3 emploi-tremplins (année 4), 1 contrat d'accompagnement à l'emploi pérennisé en emploi-tremplin en juin 2011, 1 poste FONJEP.

> **Réseau de collaborateurs** : PiNG travaille tout au long de l'année avec un réseau d'intervenants extérieurs locaux (formateurs, artistes intervenants) et contribue au développement économique et à la structuration des acteurs du champ de la création numérique sur le territoire régional.

VIE ASSOCIATIVE

La vie associative de l'association se développe, notamment grâce aux activités qui se déroulent au sein des espaces collectifs (Atelier et Pépinière), favorisant l'échange et les croisements entre les adhérents de l'association.

> **23 adhérents** (dont 19 personnes morales).

> **1 assemblée générale** le 24 février 2011.

COMMUNICATION

Autour de l'association :

> **1 newsletter mensuelle** diffusée par mail (2400 contacts) relookée pour 2011 (nouveau bandeau, nouvelle mise en page)

> édition d'une **plaquette de présentation des formations** 2010-2011 (2000 exemplaires)

> **relations média** : 27 articles dans la presse écrite locale et nationale, 47 articles sur le web, 5 émissions de radios, 1 émission de télé.

> **facebook** : 218 nouveaux fans sur la période de septembre 2010 à juin 2011, soit un total de 252. 15 événements créés.

Autour des événements :

> **Exposition reNUM** : 2000 flyers, 500 posters, animation du blog www.renum.net/leblog, 1 newsletter spéciale diffusée par mail (2400 contacts), 1 dossier de presse, 1 communiqué de presse, 1 partenariat média avec Idfile, 1 revue de presse (26 articles presse, 17 articles web, 2 émissions radios et 1 émission TV)

> **LABtoLAB@Nantes** : 2300 programmes (300 anglais, 2000 français), 100 affiches, 1 site web www.labtolab.org, 1 newsletter spéciale diffusée par mail (2400 contacts), 1 revue de presse (8 articles presse, 30 articles web, 3 émissions de radios)

> **Cycle « Remix et création numérique »** au musée des Beaux-Arts : 200 affiches, 900 flyers

> **Newsletters spéciales** : 1 newsletter Bootcamp, 1 newsletter CAMP.PiNG, 1 newsletter FabLabSquared

DEVELOPPEMENT ECONOMIQUE ET STRUCTURATION

En 2010-2011, PiNG a renforcé ses partenariats institutionnels sur le territoire : nouvelle convention avec la Ville de Nantes sur le soutien au fonctionnement et à un emploi-tremplin, préfiguration d'une convention 2011-2012 avec la Région des Pays de la Loire sur les axes « animation des espaces numériques » et « création numérique en réseau ».

L'association a su également diversifier ses partenaires sur du soutien aux projets : la Fondation européenne de la Culture et l'Organisation internationale de la Francophonie ont ainsi concouru au financement de l'événement LabToLab@Nantes.

Ces prises de position traduisent un intérêt accru pour le projet associatif de PiNG et une reconnaissance de l'expérience acquise, de la part des différents partenaires institutionnels, aussi bien au niveau local qu'à l'échelle internationale.

L'enjeu pour l'association est maintenant d'asseoir ce développement en privilégiant les partenariats sur le long terme (conventions pluri-annuelles) autour de missions d'intérêt général, qui viendront pallier à la disparition (d'ici 2013) de la plus grande partie des aides à l'emploi.

> perspectives



L'année 2010/2011 est marquée par la réalisation et valorisation de plusieurs projets innovants initiés en 2009 sur différents niveaux de territoires (local/régional, national et international). D'où un bilan d'activités dense et surtout une nouvelle reconnaissance pour PiNG sur les axes suivants : expérimentation & création numérique (reNUM senior), innovation & fabrication numérique (FabLabSquared), actions pédagogiques (workshops, formations), animation & développement de réseaux (LABtoLAB).

Ces actions ont permis à PiNG d'affirmer des axes de développement pour les années qui viennent, tels que :

- faire émerger un « Fab Lab » (laboratoire de fabrication numérique) en région Pays de la Loire, axé sur la participation citoyenne et favorisant les usages innovants et créatifs ;
- renforcer les partenariats et collaborations durables au sein de réseaux de labs à l'échelle internationale et proposer des temps de croisements avec les acteurs locaux lors de rendez-vous type *Summerlab* ;
- animer les territoires numériques en transférant l'expérience acquise en termes de pédagogie et d'innovation aux acteurs de la métropole nantaise et de la région ;

L'année 2011/2012 devrait permettre à PiNG de concrétiser ces ambitions en s'appuyant sur des ressources humaines renforcées, et de continuer à défricher de nouveaux terrains d'expérimentation, d'innovation sociale et d'échanges de savoirs dans le champ des cultures numériques.

> partenaires

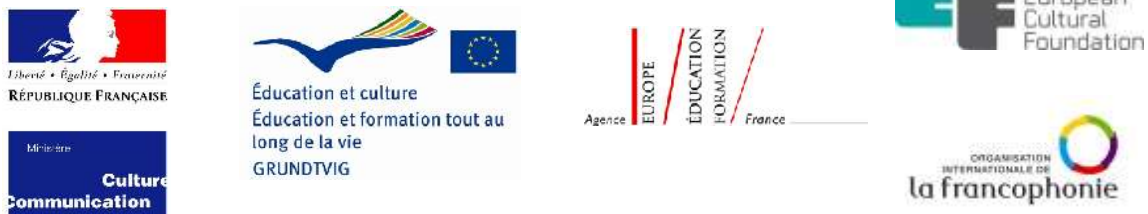
En 2011, PiNG a reçu pour son fonctionnement le soutien de :

- la DRAC des Pays de la Loire
- la Région Pays de la Loire
- le Conseil Général de Loire-Atlantique
- la Ville de Nantes
- la Direction régionale de la jeunesse, des sports et de la cohésion sociale
- Nantes Métropole



Pour le projet LABToLAB, PiNG a reçu le soutien de :

- Programme Grundtvig – Education et Formation Tout au Long de la Vie – dans le cadre de l'année européenne de la Créativité et de l'Innovation.
- la Fondation européenne de la culture
- le Ministère de la Culture et de la Communication
- L'Organisation internationale de la Francophonie



Pour le projet reNUM « seniors, TIC et créativité », PiNG a reçu le soutien de :

- la Région Pays de la Loire
- la Ville de Nantes
- l'ACSE
- le Conseil Général de Loire-Atlantique
- l'Etat, grâce au soutien de François de Rugy

